

Einhängen des Flügels

Ausführung Drehkipp und Drehstulp



Hinweis: Eine Beschreibung zur Montage der tragenden Flügelbänder ist nicht Bestandteil dieser Montageanleitung. Der Fensterhersteller muss gewährleisten, dass die Bänder und deren Befestigungen den Belastungen entsprechend ausgelegt und fachgerecht montiert sind.

Vorbereitung am Flügel:

1. Fehlschaltsicherung, sofern vorhanden, außer Funktion setzen.
2. Beschlag in Stellung "Kipp" schalten, wodurch die Mittelfixierung gelöst wird.
3. Wird die Flügellagerschiene FLS.SE verwendet, so ist die Verstellerschraube für die Höhenverstellung vor dem Einhängen des Flügels aus dem Ecklager zu entfernen.

Flügel unten einhängen (Bild 1):

1. Gelenkarme (4) des Ecklagers auf 90° öffnen.
2. Flügel auf die Gelenkarme (4) absenken:
 - Bolzen (2) in den Drehlagerpunkt vom Flügellager einsetzen und gleichzeitig den Bolzen (3) in die Nut des Flügellagers einsetzen.
3. Falls vorhanden, Flügellagerstange (1) in die Aufnahme der Adapterplatte setzen.



Achtung! Beschädigung des Ecklagers.

Die Gelenkarme des Ecklagers dürfen das Flügengewicht nicht allein tragen.

Das Flügengewicht muss bei Verwendung der Flügellagerschiene FLS.SE von dieser getragen werden.

Die Flügellagerschiene ggf. über die Höhenverstellung nachstellen.

4. Falls Drehbegrenzer DB.SE vorhanden:
 - Drehbegrenzerarm (5) auf den Aufnahmestift (6) setzen, so dass die Sicherungsfeder hinter dem Aufnahmestift einrastet.
 - Ein Klickgeräusch verdeutlicht das Einrasten des Stiftes.

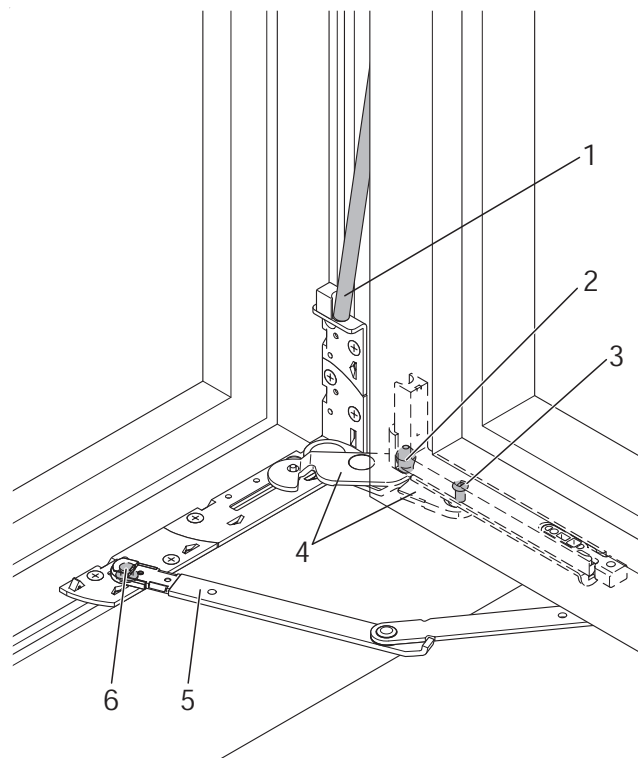


Bild 1: Eck- und Flügellager

1
Allgemeine
Produktinformationen

2
Beschlagübersichten

3
Getriebebeschienen

4
Eckumlenkungen

5
Oberschienen

6
Flügellager/
Ecklager

7
Scheren/
Scherenlager

8
Drehlager

9
Zusatzverriegelungen

10
Zubehör

11
Rahmenteile

12
Anschlaghilfen

13
Montageanleitung

14
Justierung/
Wartung

15
Einbauzeichnungen

Flügel oben einhängen (Bild 2):



Hinweis: Bei der Ausführung "Drehstulp" besteht in Abhängigkeit vom Profilsystem bei geringen Flügel-falzhöhen (FFH) die Möglichkeit anstelle der Schere ein Drehlager einzusetzen. Die Funktion und Montage dieser Rahmenteile ist gleich.

1. Einhängesicherung (1) um 90° ausschwenken. Schere 90° öffnen und auf den Anzugbolzen (4) der Oberschiene setzen.
2. Scherenbolzen (3) gleichzeitig in die Öffnung der Gegenstütze eindrücken.
3. Hammerkopfbolzen in das Langloch der Oberschiene so weit eindrücken, so dass der Scherenarm auf der Oberschiene aufliegt.
4. Einhängesicherung (1) per Hand einschwenken, so dass die Sicherungsfeder (2) einrastet.
5. Beschlag in Stellung „Dreh“ stellen. Danach prüfen, ob die Schere mit der Oberschiene und das Flügellager mit dem Ecklager sicher verbunden ist.
6. Fenster schließen.



Achtung! Verletzungsgefahr.

Der Flügel kann herunterfallen und zu Verletzungen von Personen führen, wenn die Schere und die Oberschiene nicht sicher verbunden sind.

Das Einrasten der Sicherungsfeder muss deutlich wahrgenommen werden.

Die Einhängesicherung (1) muss per Hand, ohne Verwendung von Werkzeugen, wie z.B. Hammer, Schraubendreher, etc. eingeschwenkt werden, so dass die Sicherungsfeder (2) einrastet.

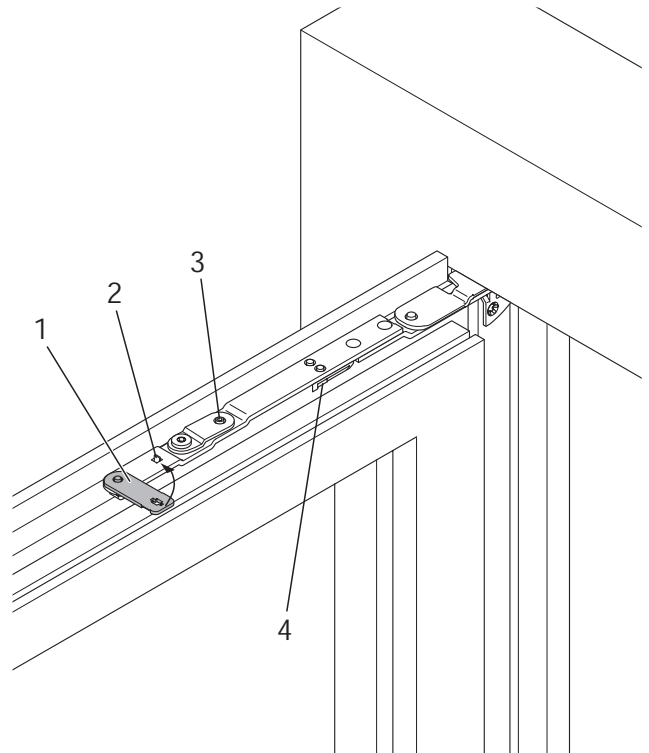


Bild 2: Schere

Funktionstest

Ausführung Drehkipp

1. Griff setzen und einmal wie folgt durchschalten, damit die Mittenfixierung gelöst wird.



Hinweis: Die Erstbetätigung ist gegenüber dem Betätigen im Normalbetrieb etwas erschwert. Beim Schalten ertönt ein Knackgeräusch. Nur bei geschlossenem Fenster schalten.

Siehe Bild 1:

2. Griff nach unten bewegen (c). Das Fenster ist geschlossen.
3. Griff in die mittlere Stellung (a) bewegen. Das Fenster ist entriegelt; der Flügel kann komplett in die Drehstellung geöffnet werden.
4. Flügel schließen. Griff nach oben bewegen (b). Das Fenster ist entriegelt; der Flügel kann gekippt werden.

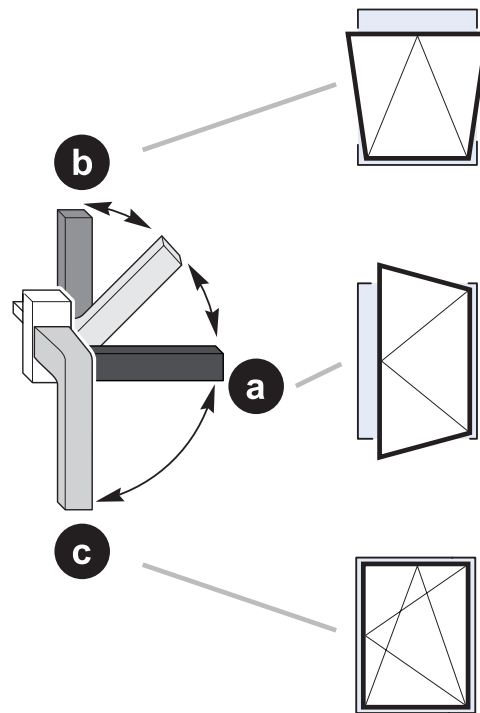


Bild 1: Funktionstest Drehkippfenster

Ausführung Drehstulp

1. Hebel wie folgt schalten, damit die Mittenfixierung gelöst wird.



Hinweis: Beim erstmaligen Hochklappen des Hebels erfolgt die Kopplung mit den angeschlossenen Beschlagteilen. Die Erstbetätigung ist gegenüber dem Betätigen im Normalbetrieb etwas erschwert. Beim Schalten ertönt ein Knackgeräusch. Nur bei geschlossenem Fenster schalten.

Siehe Bild 2:

2. Entriegelungstaste (1) drücken und den Hebel bis in Endstellung nach unten klappen (b; Öffnungswinkel ca. 135°). Das Fenster ist entriegelt; der Flügel kann komplett geöffnet werden.
3. Flügel schließen. Hebel wieder zurück in die Ausgangsstellung klappen. Das Fenster ist geschlossen.

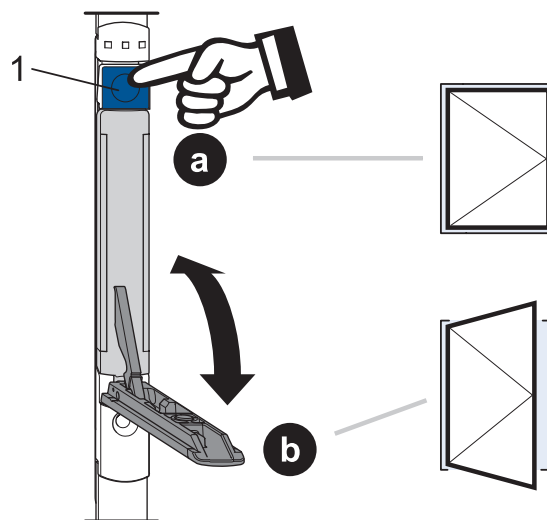


Bild 2: Funktionstest Stulpfenster

1
Allgemeine
Produktinformationen

2
Beschlagübersichten

3
Getriebebeschienen

4
Eckumlenkungen

5
Oberschienen

6
Flügellager/
Ecklager

7
Scheren/
Scherenlager

8
Drehlager

9
Zusatzverriegelungen

10
Zubehör

11
Rahmentteile

12
Anschlaghilfen

13
Montageanleitung

14
Justierung/
Wartung

15
Einbauzeichnungen